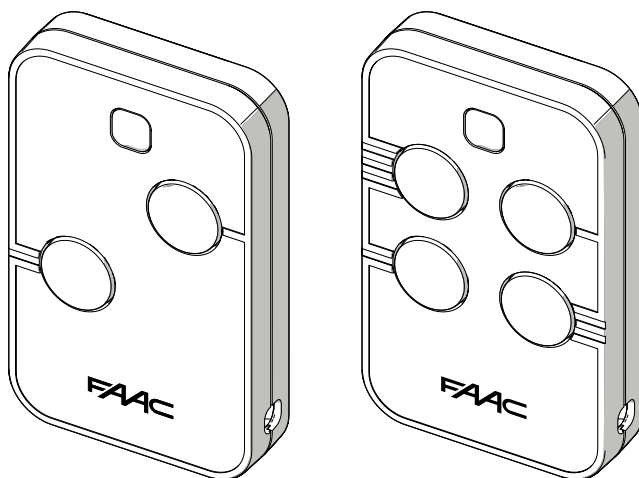


XT02-XT04



DE

FAAC

INHALTSVERZEICHNIS

1. EINFÜHRUNG IN DIE GEBRAUCHSANLEITUNG	3
1.1 BEDEUTUNG DER VERWENDETEN SYMBOLE	3
2. PRODUKTINFORMATIONEN	4
2.1 TECHNISCHE EIGENSCHAFTEN	4
2.1.1. Verfügbare Modelle	4
2.1.2. Technische Daten	4
2.2 PRODUKTIDENTIFIKATION	5
2.3 VERSCHLÜSSELUNGSPROTOKOLL ERKENNEN	6
3. VERFAHREN FÜR SENDER XTO MIT SLH-VERSCHLÜSSELUNG	7
3.1 SPEICHERUNG DES ERSTEN XTO MIT SLH-VERSCHLÜSSELUNG	7
3.2 VON BEREITS GESPEICHERTEM SLH SENDER LERNEN	8
3.3 DIE FUNKTION LOCK AUF XTO SLH AKTIVIEREN	9
3.4 EINEN RC/SL/DS-KANAL IN SLH WIEDERHERSTELLEN	10
4. VERFAHREN FÜR SENDER XTO MIT RC-VERSCHLÜSSELUNG	11
4.1 UMWANDLUNG EINES KANALS MIT SLH-VERSCHLÜSSELUNG IN RC (NUR 433)	11
4.2 SPEICHERUNG AUF DEM EMPFÄNGER	12
4.3 NEUE XTO RC HINZUFÜGEN, OHNE AUF DIE KARTE ZUZUGREIFEN	13
5. VERFAHREN FÜR DEN XTO-SENDER MIT SL-VERSCHLÜSSELUNG	14
5.1 VON BEREITS GESPEICHERTEM SL-SENDER LERNEN	14
5.2 DIE FUNKTION LOCK AUF XTO SL AKTIVIEREN	15
6. VERFAHREN FÜR SENDER XTO MIT DS-VERSCHLÜSSELUNG	16
6.1 VON BEREITS GESPEICHERTEM DS SENDER LERNEN	16
7. WARTUNG	17
7.1 WIEDERHERSTELLUNG DER WERKSEINSTELLUNGEN (IRREVERSIBLER VORGANG)	17
7.2 DIE BATTERIEN AUSTAUSCHEN	18

1. EINFÜHRUNG IN DIE GEBRAUCHSANLEITUNG



Die Abbildungen auf der Empfängerkarte dienen nur zur Veranschaulichung und stellen kein bestimmtes Modell oder einen bestimmten Empfänger dar. Ausführliche Informationen finden Sie im Handbuch der installierten Karte.

1.1 BEDEUTUNG DER VERWENDETEN SYMBOLE



ACHTUNG - Kennzeichnet einen wichtigen Hinweis.



X s

TIME - Führt den Vorgang innerhalb der angegebenen Zeit aus.



UHR - Zeigt die Dauer (in Sekunden) des Vorgangs an.



Zeigt den anhaltenden Druck einer oder mehrerer Tasten bis zu einer bestimmten Anzeige an.



Zeigt das Loslassen einer oder mehrerer Tasten an.



Zeigt das Drücken und Loslassen einer oder mehrerer Tasten an.



Die Anweisungen einsehen.



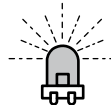
LED LEUCHTET DAUERHAFT



LED AUS



LANGSAMES BLINKEN



SCHNELLES BLINKEN

2. PRODUKTINFORMATIONEN

XTO ist ein Sender, der für Anwendungen im Bereich der Automatiktüren für den Fahrzeug- und Personenverkehr bestimmt ist.

2.1 TECHNISCHE EIGENSCHAFTEN

Der Sender XTO ist in vier Modellen erhältlich, die sich in der Frequenz und Anzahl der Kanäle unterscheiden: Die Modelle XTO2 bieten zwei Kanäle, während die Modelle XTO4 über vier Kanäle verfügen (jeder Kanal ist mit einer bestimmten Taste verbunden).

Die Sender XTO sind mit folgenden Kommunikationsprotokollen kompatibel:

- XTO 433 MHz: SLH-SL-DS-RC
- XTO 868 MHz: SLH-DS

Jede Taste kann so programmiert werden, dass sie ein anderes Protokoll als die anderen überträgt.

Die Sender XTO mit SLH-Verschlüsselung sind mit dem SLHP-System vollständig kompatibel.

Die Sender XTO mit SL- und DS-Protokollen können auf einer Karte gespeichert werden, wenn sie den Code von einem bereits auf der Karte gespeicherten SL- oder DS-Sender lernen.

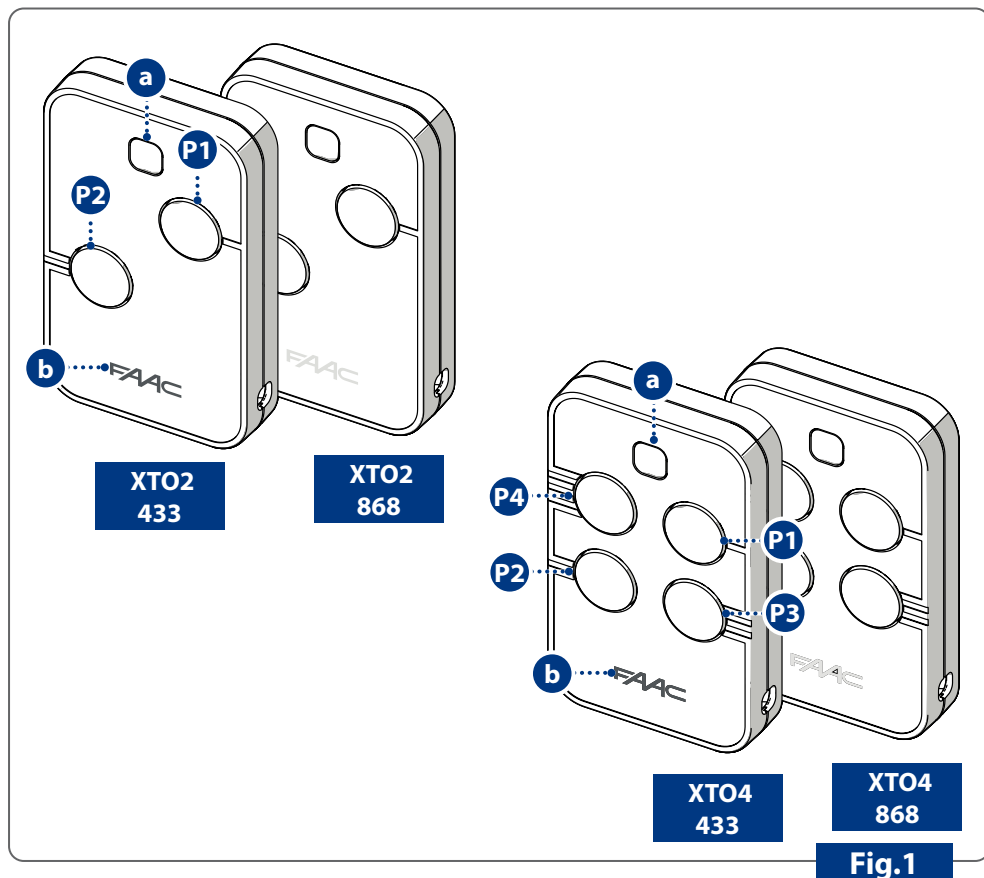
2.1.1. VERFÜGBARE MODELLE

- XTO2 SLH-SL-DS-RC 433 MHz
- XTO4 SLH-SL-DS-RC 433 MHz
- XTO2 SLH-DS 868 MHz
- XTO4 SLH-DS 868 MHz

2.1.2. TECHNISCHE DATEN

	XTO2 SLH-SL-DS-RC 433 MHz	XTO4 SLH-SL-DS-RC 433 MHz	XTO2 SLH-DS 868 MHz	XTO4 SLH-DS 868 MHz
Kanäle	2	4	2	4
Frequenz	433.92 MHz	433.92 MHz	868.35 MHz	868.35 MHz
HF Leistung	<10 dBm (10 mW)	<10 dBm (10 mW)	<10 dBm (10 mW)	<10 dBm (10 mW)
Kompatible Kommunikationsprotokolle	SLH-SL-DS-RC	SLH-SL-DS-RC	SLH-DS	SLH-DS
Standard-Kommunikationsprotokoll	SLH	SLH	SLH	SLH
Versorgung	1 Lithium-Batterie 3V CR2032	1 Lithium-Batterie 3V CR2032	1 Lithium-Batterie 3V CR2032	1 Lithium-Batterie 3V CR2032

2.2 PRODUKTIDENTIFIKATION


Fig.1

Pos	Beschreibung
a	LED
b	graues Logo: 433 MHz weißes Logo: 868 MHz
P1	Taste P1
P2	Taste P2
P3	Taste P3
P4	Taste P4

2.3 VERSCHLÜSSELUNGSPROTOKOLL ERKENNEN

Jede Taste des Senders XTO kann mit einem anderen Verschlüsselungsprotokoll programmiert werden. Zur Identifizierung des Protokolls ist auf folgendes Verfahren Bezug zu nehmen.

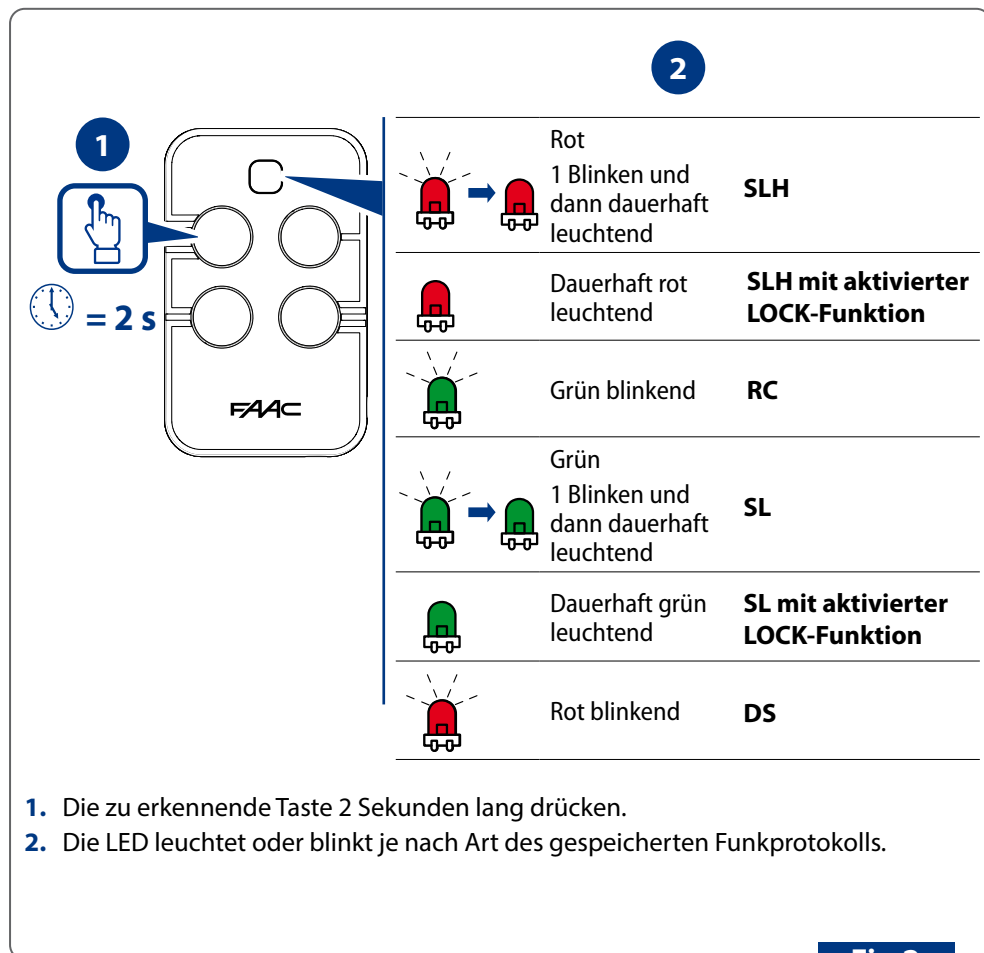
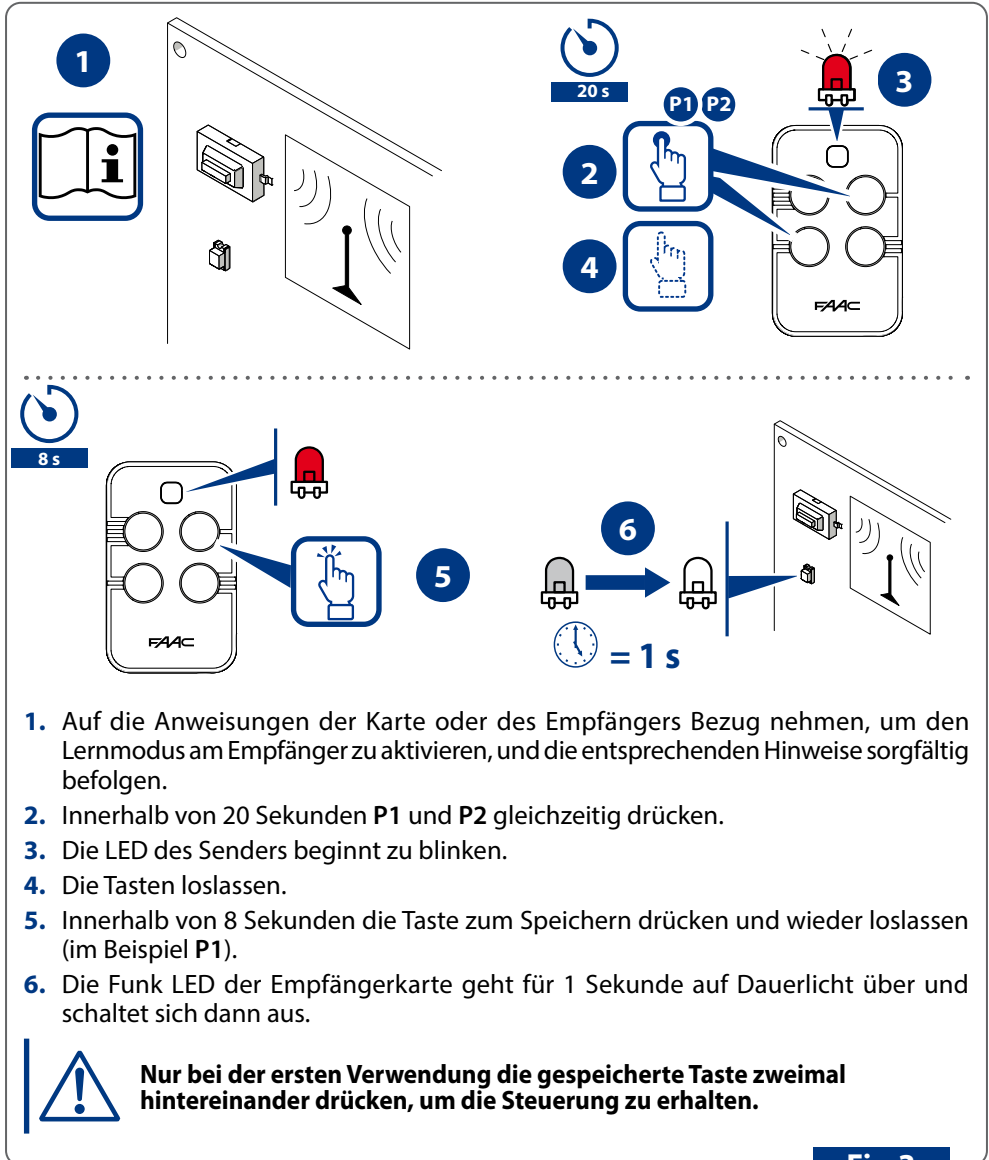


Fig.2

3. VERFAHREN FÜR SENDER XTO MIT SLH-VERSCHLÜSSELUNG

3.1 SPEICHERUNG DES ERSTEN XTO MIT SLH-VERSCHLÜSSELUNG


Fig.3

3.2 VON BEREITS GESPEICHERTEM SLH SENDER LERNEN



Der Lernprozess erfolgt nur dann, wenn der Sender nicht blockiert ist. Zur Bestimmung des Status, siehe Abschnitt: § 1.3 Produktidentifikation.

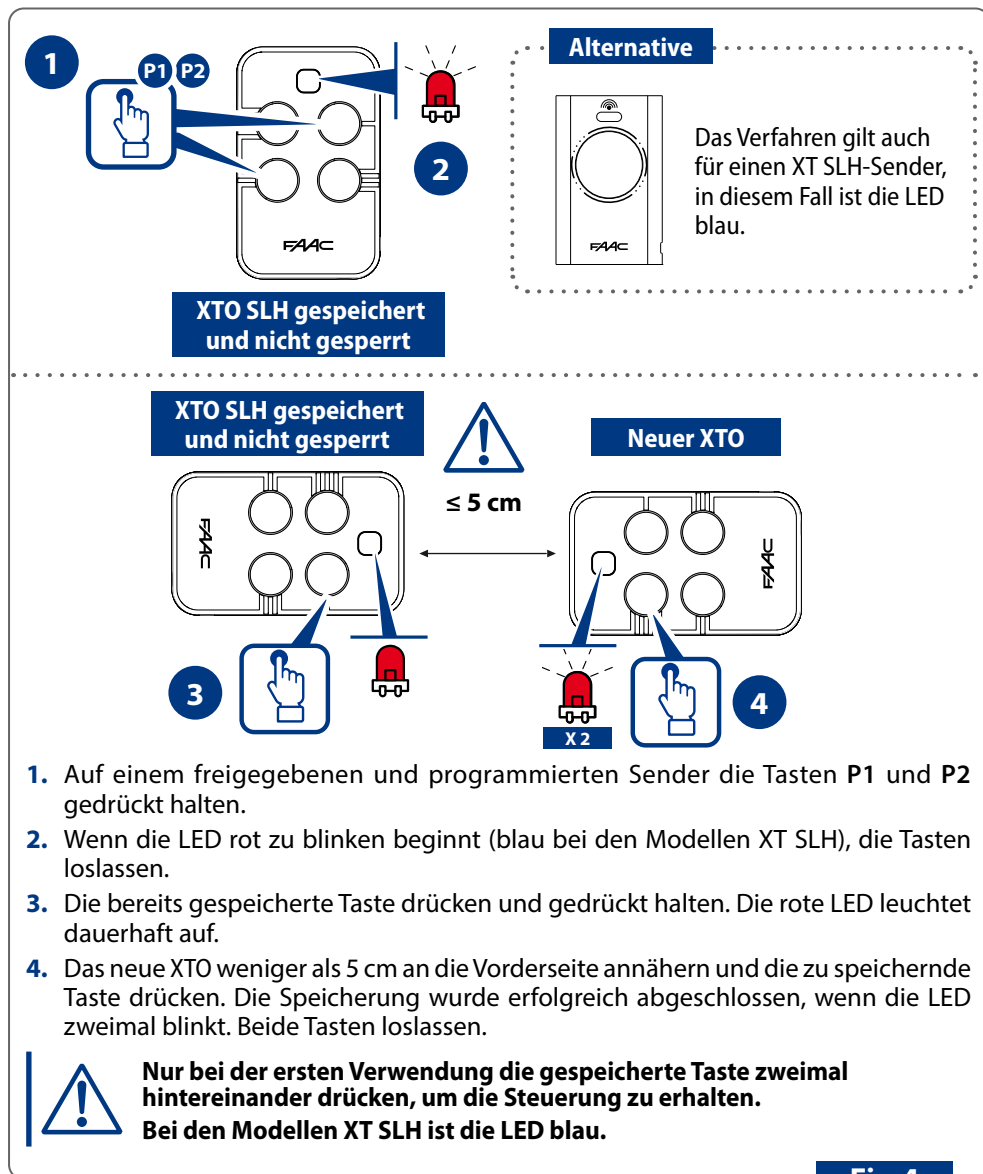


Fig.4

3.3 DIE FUNKTION LOCK AUF XTO SLH AKTIVIEREN



XTO mit aktivierter Lock-Funktion kann weder die Speicherung im Empfänger ausführen noch seinen Code an einen anderen Sender übertragen.

Zum Deaktivieren der Lock-Funktion muss eine Wiederherstellung der Werkseinstellungen durchgeführt werden (siehe § 1.15 **Wiederherstellung der Werkseinstellungen (irreversibler Vorgang)**)

Die Lock-Funktion ist nur für die SLH- und SL-Kanäle verfügbar. Bei ihrer Aktivierung werden alle SLH- oder SL-Kanäle des Senders gesperrt.

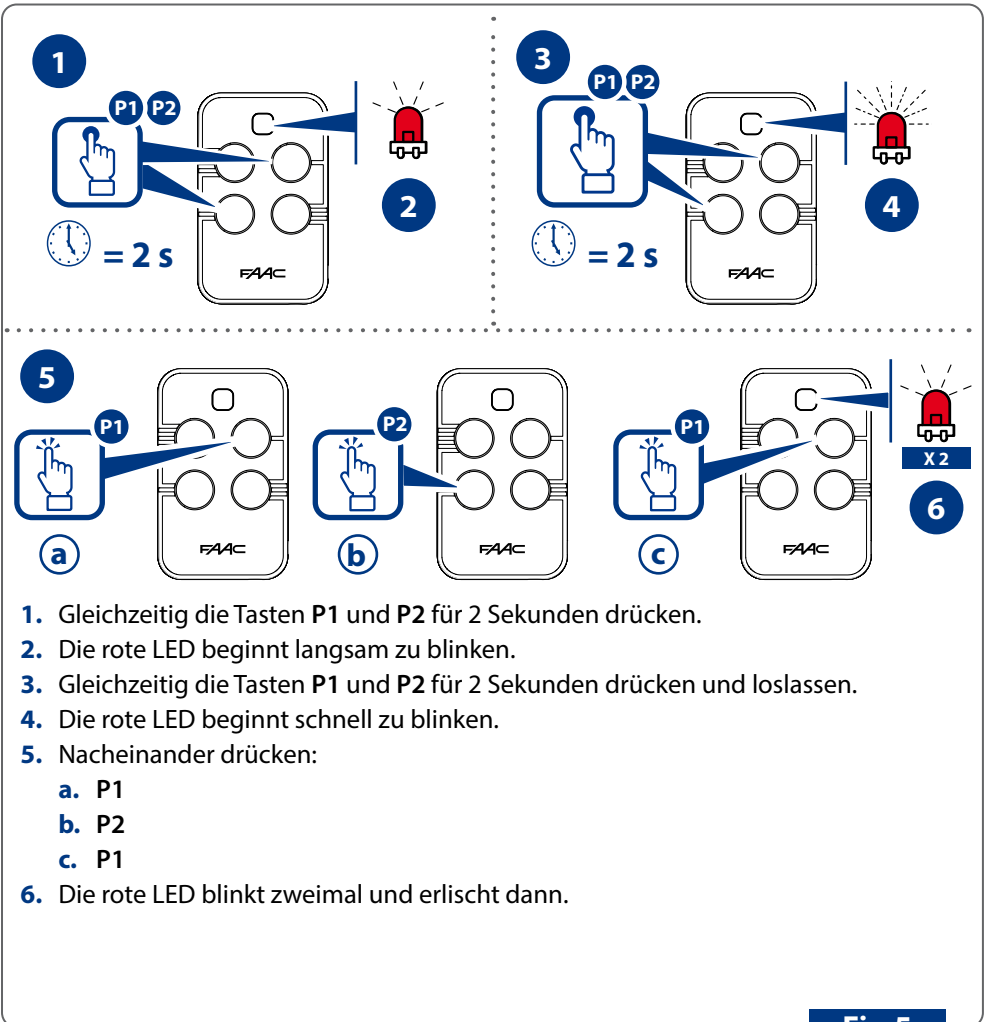


Fig.5

3.4 EINEN RC/SL/DS-KANAL IN SLH WIEDERHERSTELLEN

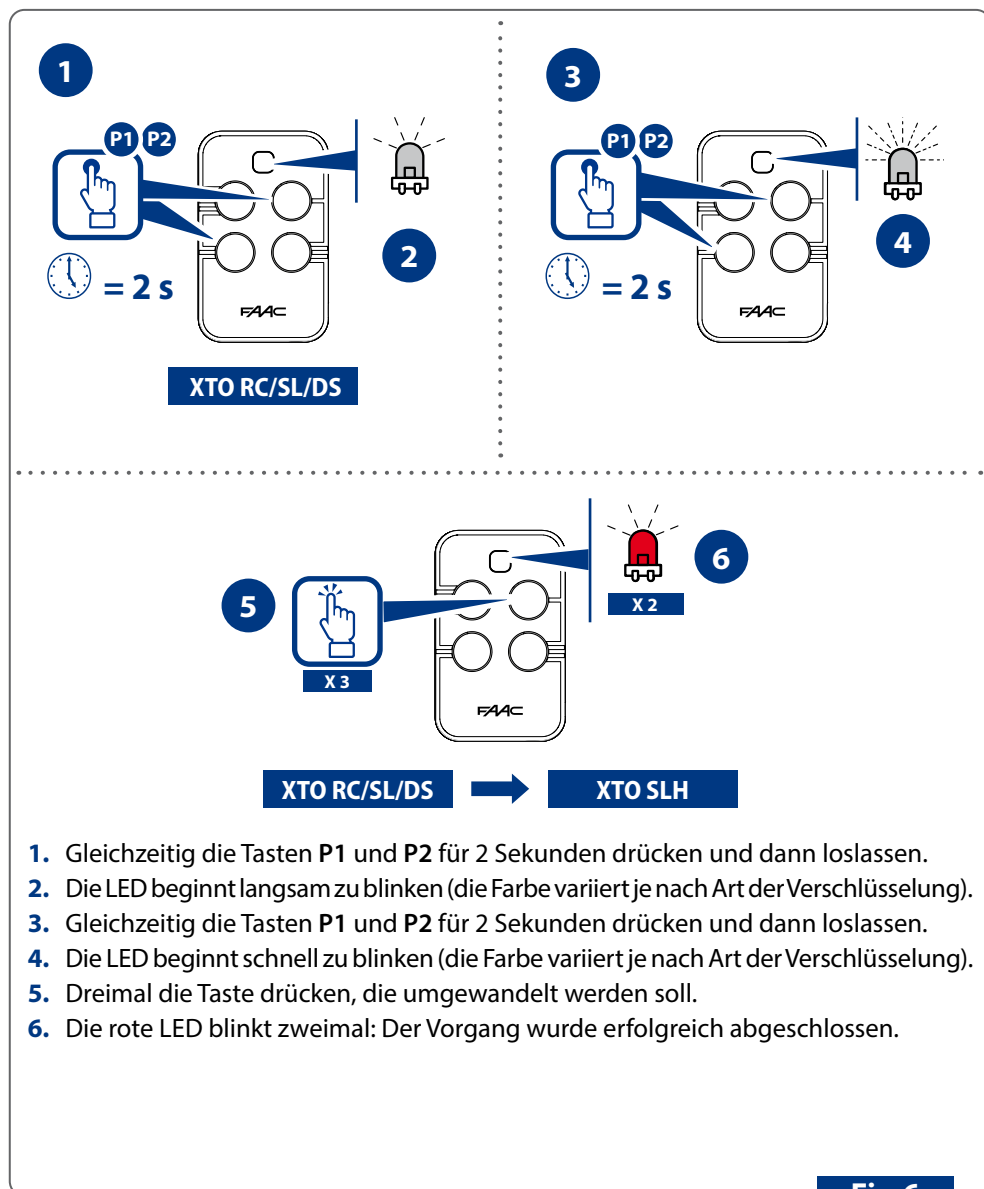
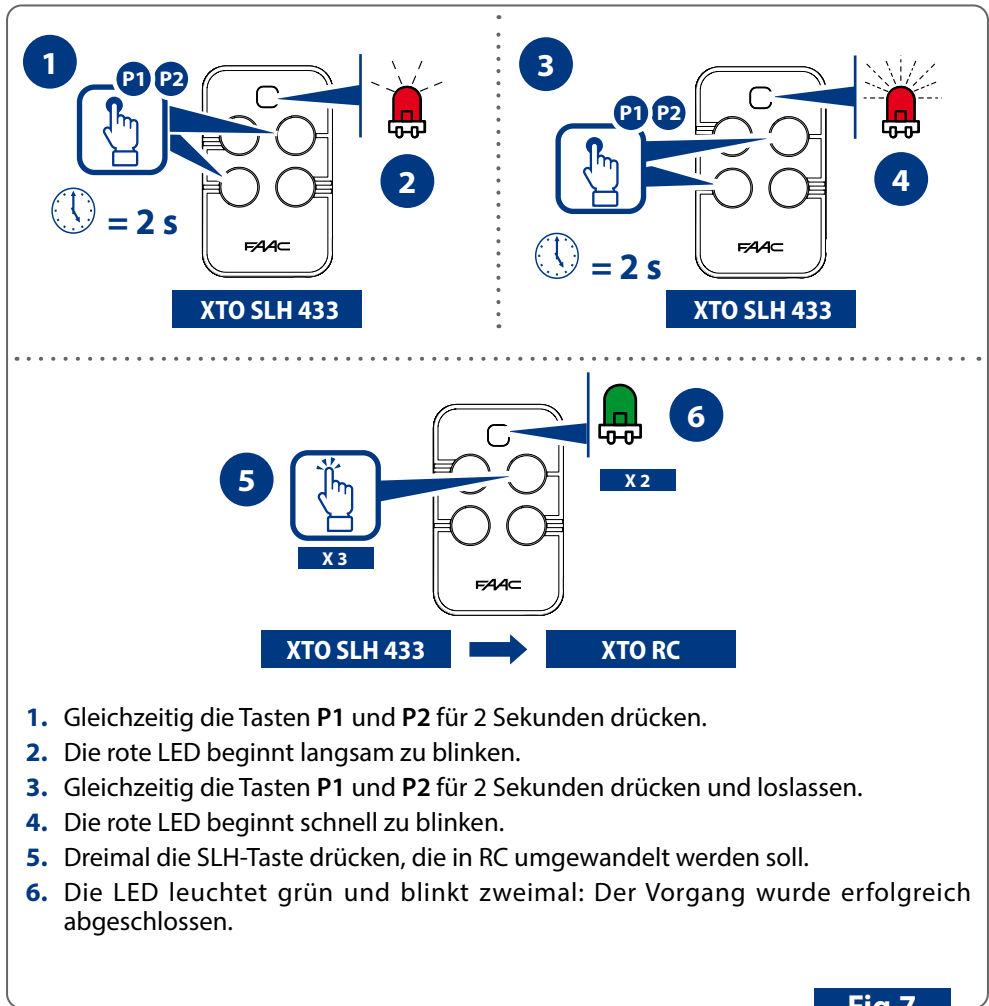


Fig.6

4. VERFAHREN FÜR SENDER XTO MIT RC-VERSCHLÜSSELUNG

4.1 UMWANDLUNG EINES KANALS MIT SLH-VERSCHLÜSSELUNG IN RC (NUR 433)

Die werkseitigen Sender XTO verwenden die SLH-Verschlüsselung auf allen Kanälen. Um mit Geräten arbeiten zu können, die eine RC-Verschlüsselung erfordern, müssen die Kanäle vor dem Speichern in diese Verschlüsselung konvertiert werden.


Fig.7

4.2 SPEICHERUNG AUF DEM EMPFÄNGER

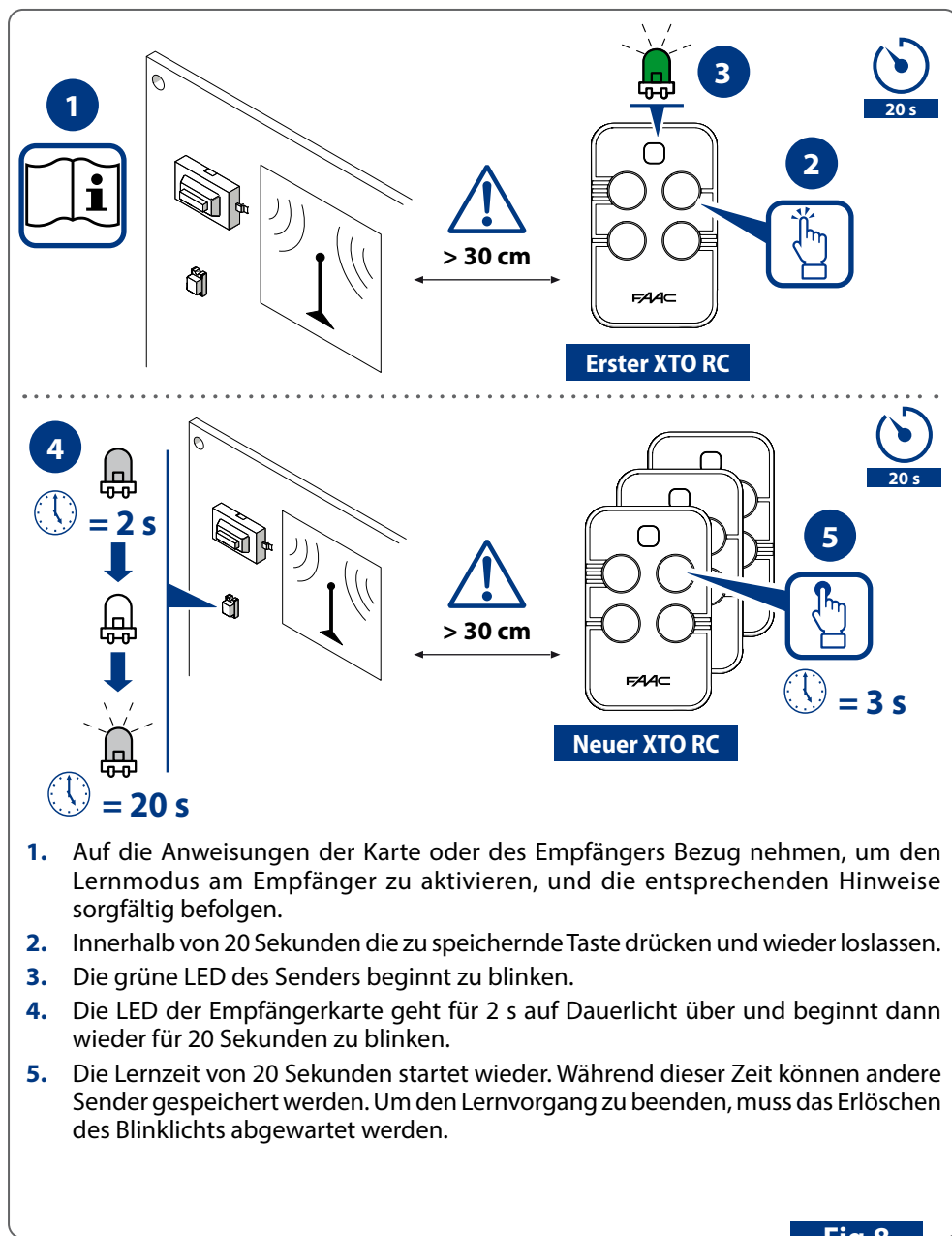
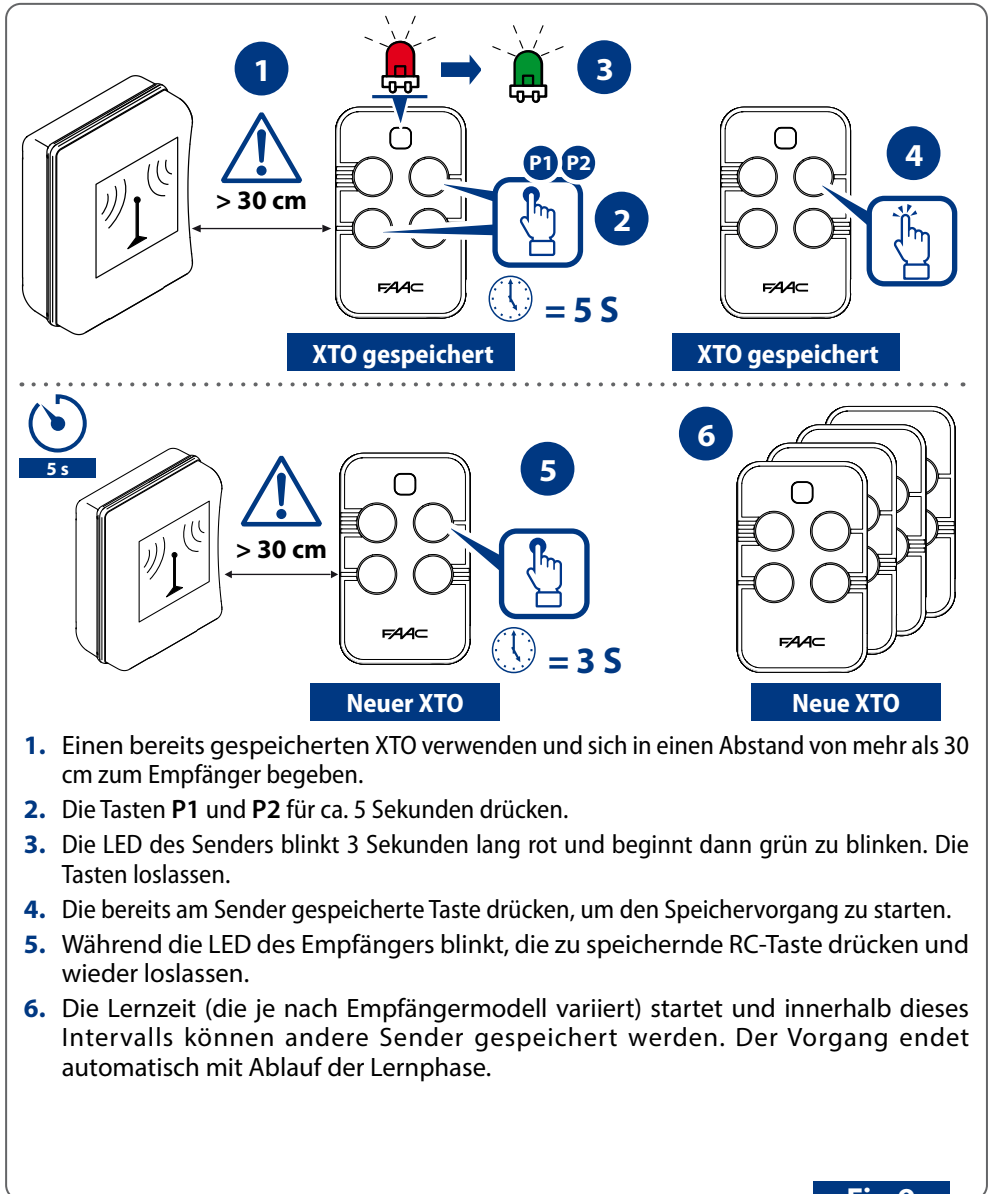


Fig.8

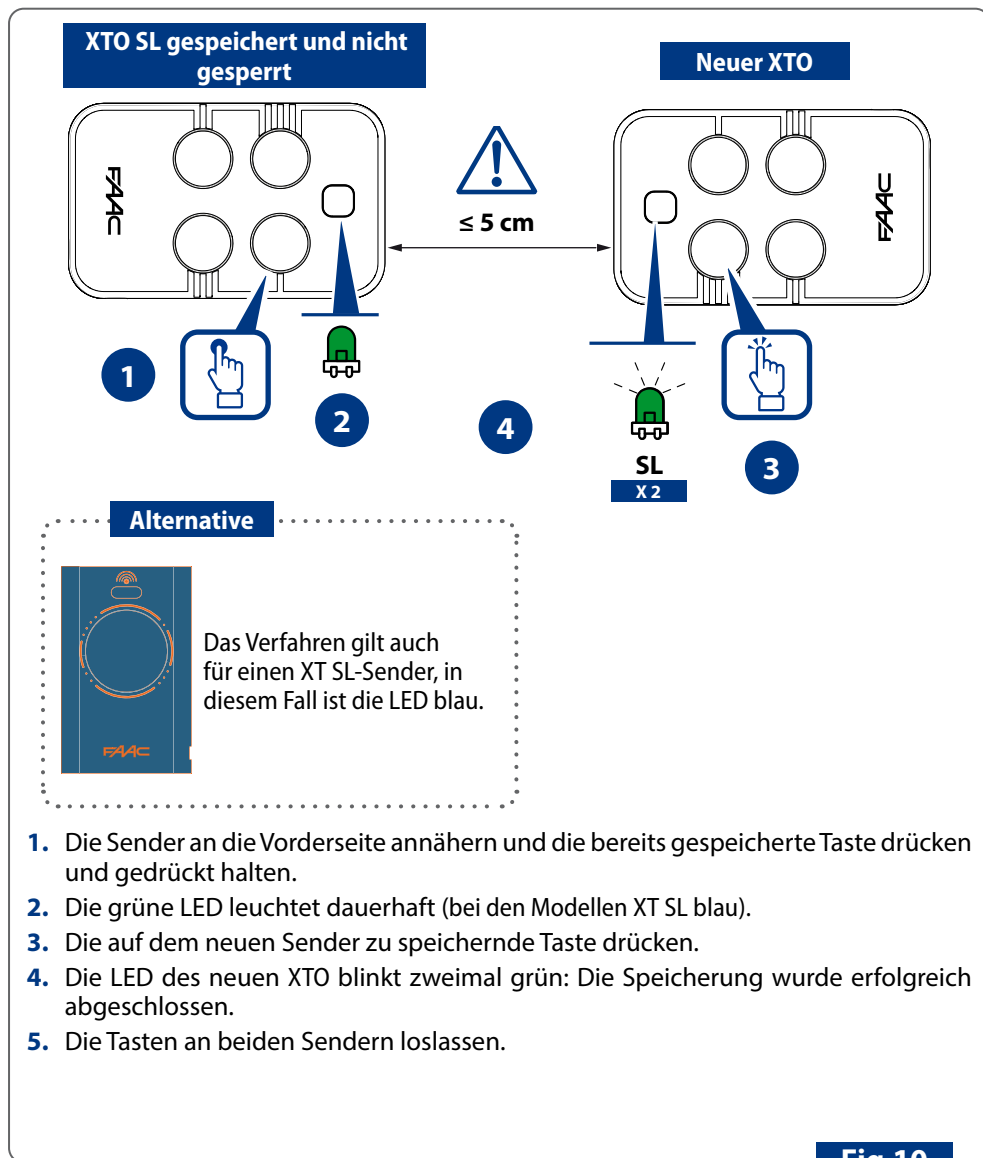
4.3 NEUE XTO RC HINZUFÜGEN, OHNE AUF DIE KARTE ZUZUGREIFEN

Die Sender mit mindestens einem Kanal im RC-Modus können den Lernprozess über einen bereits gespeicherten Sender aktivieren, ohne auf die Karte zuzugreifen.



5. VERFAHREN FÜR DEN XTO-SENDER MIT SL-VERSCHLÜSSELUNG

5.1 VON BEREITS GESPEICHERTEM SL-SENDER LERNEN



5.2 DIE FUNKTION LOCK AUF XTO SL AKTIVIEREN

Ein XTO mit aktivierter Lock-Funktion kann weder die Speicherung im Empfänger ausführen noch seinen Code an einen anderen Sender übertragen.



Um den Sender freizugeben, muss eine Wiederherstellung der Werkseinstellungen durchgeführt werden. Zur Wiederherstellung sind die Anweisungen im folgenden Abschnitt zu beachten: [§ 1.15 Wiederherstellung der Werkseinstellungen \(irreversibler Vorgang\)](#)

Die Lock-Funktion ist nur für die SLH- und SL-Kanäle verfügbar. Bei ihrer Aktivierung werden alle SLH- oder SL-Kanäle des Senders gesperrt.

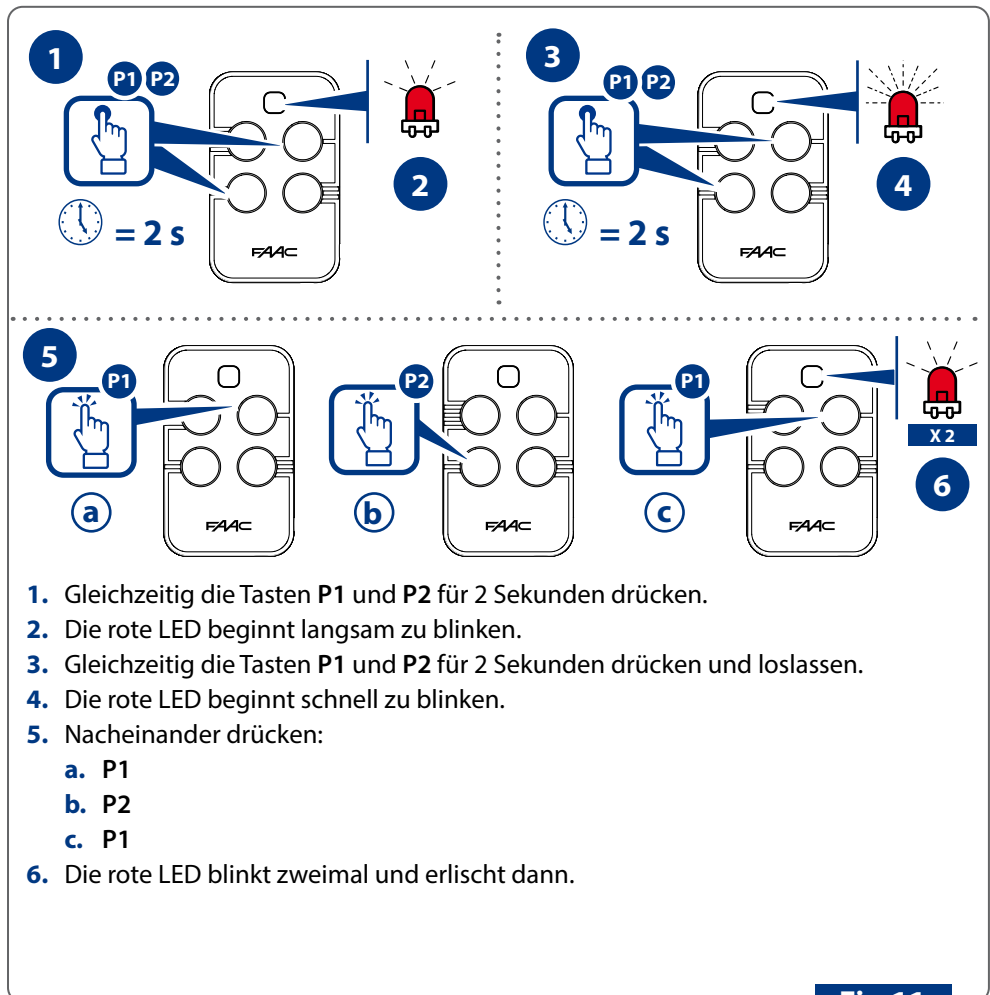
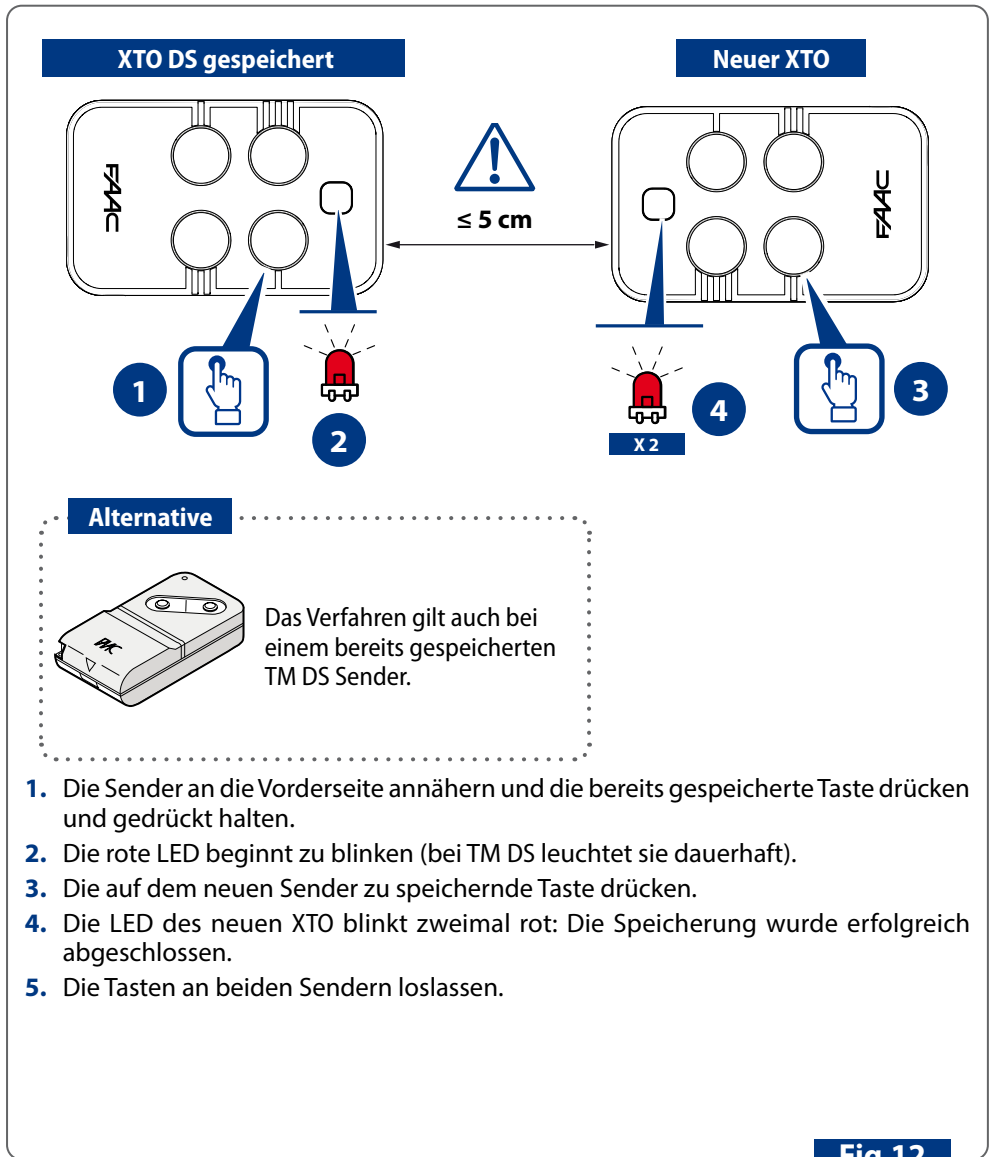


Fig.11

6. VERFAHREN FÜR SENDER XTO MIT DS-VERSCHLÜSSELUNG

6.1 VON BEREITS GESPEICHERTEM DS SENDER LERNEN



7. WARTUNG

7.1 WIEDERHERSTELLUNG DER WERKSEINSTELLUNGEN (IRREVERSIBLER VORGANG)



ACHTUNG: Durch die Wiederherstellung wird der Sender auf die Werkseinstellungen zurückgesetzt und bei bereits konfigurierten Anlagen deaktiviert.

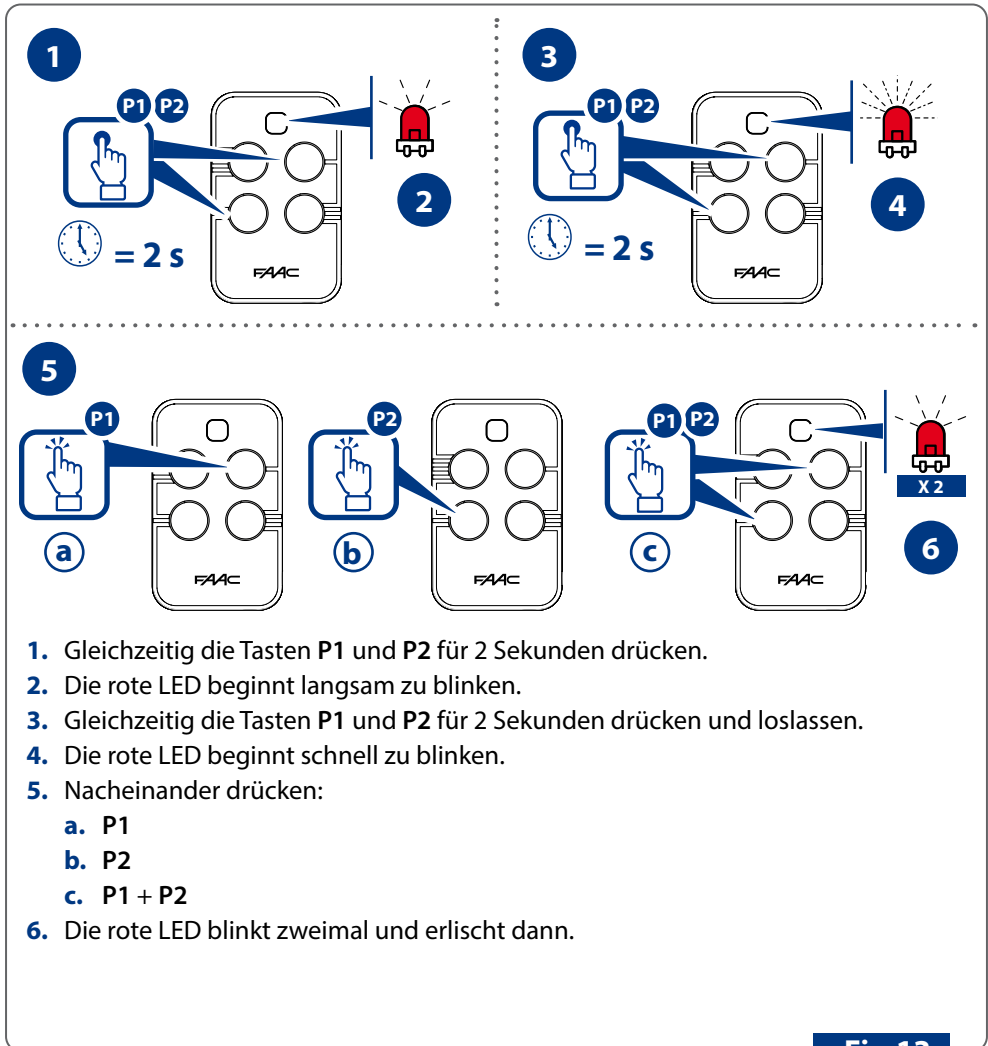


Fig.13

7.2 DIE BATTERIEN AUSTAUSCHEN

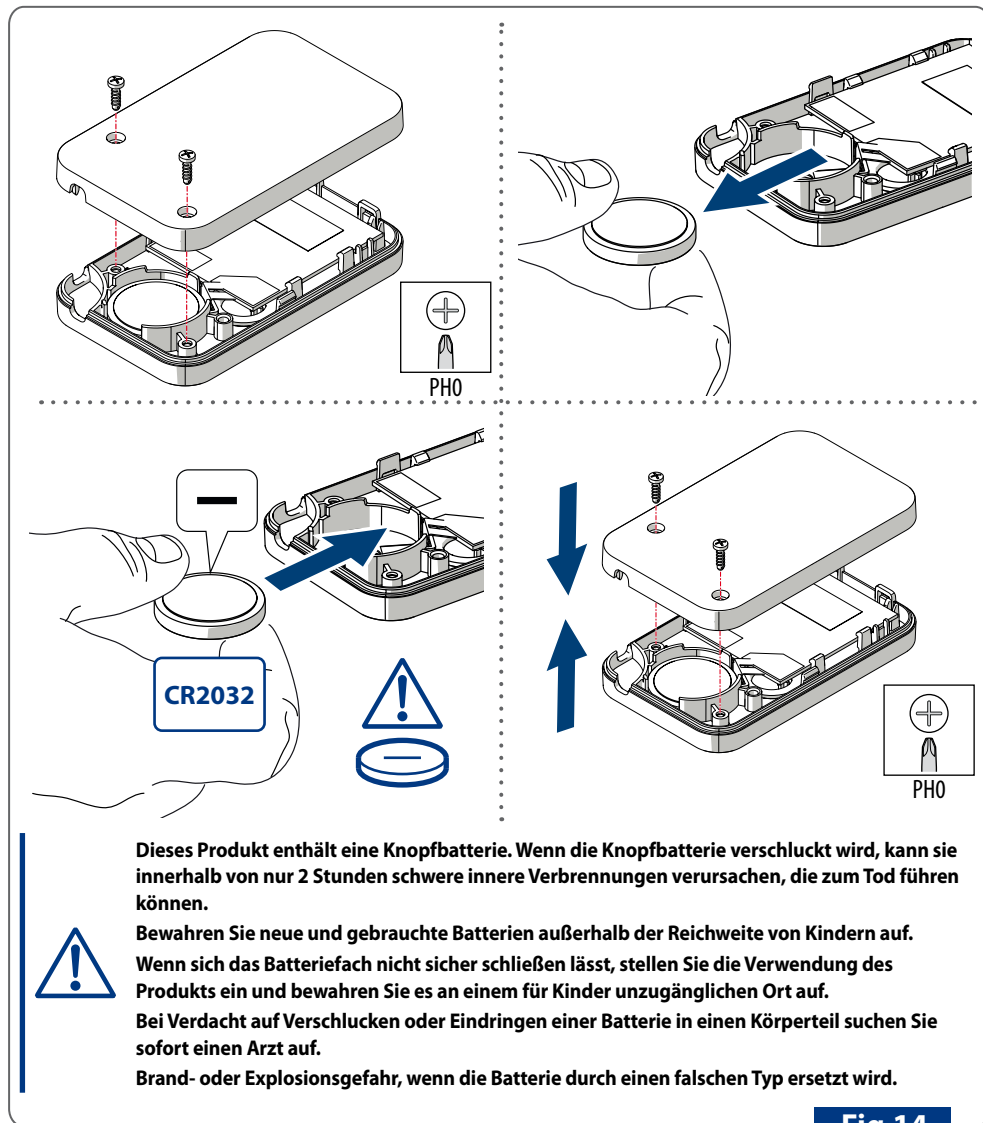


Fig.14